

SINTESI FOCUS AGOSTO 2015

CASSA INTEGRAZIONE GUADAGNI

Nel mese di agosto 2015 il numero di ore di cassa integrazione complessivamente autorizzate è stato pari a 39,3 milioni, in diminuzione del 41,7% rispetto allo stesso mese del 2014 (67,5 milioni).

I dati destagionalizzati, calcolati per le sole componenti Ordinaria e Straordinaria, evidenziano nel mese di agosto 2015 rispetto al mese precedente una variazione congiunturale pari a -6,3%.

<p>INTERVENTI ORDINARI (CIGO) - Le ore di cassa integrazione ordinaria autorizzate ad agosto 2015 sono state 3,8 milioni. Un anno prima, nel mese di agosto 2014, erano state 5,9 milioni: di conseguenza, la diminuzione tendenziale è pari al 34,8%. In particolare, la variazione tendenziale è stata pari a -41,4% nel settore Industria e -2,2% nel settore Edilizia.</p> <p>Le variazioni congiunturali calcolate sui dati destagionalizzati registrano nel mese di agosto 2015 rispetto al mese precedente una diminuzione pari al 7,7%.</p>	<p>INTERVENTI STRAORDINARI (CIGS) - Il numero di ore di cassa integrazione straordinaria autorizzate ad agosto 2015 è stato pari a 25,7 milioni, registrando un decremento pari al 49,1% rispetto allo stesso mese dell'anno precedente, che registrava 50,5 milioni di ore autorizzate.</p> <p>Nel mese di agosto 2015 rispetto al mese precedente si registra una variazione congiunturale, calcolata sui dati destagionalizzati, pari a -5,7%.</p>	<p>INTERVENTI IN DEROGA (CIGD) - Gli interventi in deroga sono stati pari a 9,8 milioni di ore autorizzate ad agosto 2015 registrando un decremento dell'11,9% se raffrontati con agosto 2014, mese nel quale erano state autorizzate 11,3 milioni di ore.</p> <p>La forte variabilità delle integrazioni salariali in deroga, non imputabile a fenomeni di stagionalità ma dovuta agli interventi di politica economica, rende impossibile la destagionalizzazione della serie storica.</p>
--	--	---

DISOCCUPAZIONE, NASPI, ASPI, MINIASPI E MOBILITÀ

Il primo maggio 2015 è entrata in vigore la "Nuova prestazione di Assicurazione Sociale per l'Impiego" (NASpl), che sostituisce le indennità di disoccupazione ASpl e mini ASpl. Pertanto le domande di prestazione che si riferiscono ad eventi di disoccupazione involontaria verificatisi entro il 30 aprile 2015 continuano ad essere classificate come ASpl o mini ASpl, mentre le domande che si riferiscono ad eventi di disoccupazione involontaria verificatisi a partire dal 1^o maggio 2015, sono classificate come NASpl.

Nel mese di luglio 2015 sono state presentate 972 domande di ASpl, 286 domande di mini ASpl e 201.539 domande di NASpl. Nello stesso mese sono state inoltrate 219 domande di disoccupazione e 5.312 domande di mobilità, per un totale di 208.328 domande, il -32,4% rispetto al mese di luglio 2014 (307.990 domande).

Sulla forte contrazione delle domande presentate a luglio 2015 incide il fatto che il numero di domande di NASpl è ancora parziale, trattandosi dei primi mesi di entrata in vigore della nuova prestazione.

Si ricorda che le prestazioni per la disoccupazione involontaria ASpl e mini ASpl sono in vigore dal 1^o gennaio 2013. Pertanto le domande che si riferiscono ad eventi di disoccupazione involontaria verificatisi entro il 31 dicembre 2012 continuano ad essere classificate nell'ambito della disoccupazione ordinaria, mentre le domande che si riferiscono ad eventi verificatisi a partire dal 1^o gennaio 2013 e fino al 30 aprile 2015, sono classificate come ASpl e mini ASpl.

DESTAGIONALIZZAZIONE DEI DATI SULLE ORE AUTORIZZATE DI CASSA INTEGRAZIONE GUADAGNI

Le variazioni di breve termine (variazioni congiunturali) relative ad un certo fenomeno possono risentire dell'eventuale stagionalità che interessa il fenomeno stesso, pertanto nel caso delle ore autorizzate di cassa integrazione guadagni si è ritenuto opportuno applicare una metodologia di destagionalizzazione al fine di individuare ed eliminare le eventuali fluttuazioni imputabili alla componente stagionale.

La destagionalizzazione si fonda sull'ipotesi che ogni serie storica con rilevazioni periodiche inferiori all'anno, può essere espressa come combinazione delle seguenti componenti:

- la componente di trend che rappresenta la tendenza di lungo periodo;
- la componente ciclica che rappresenta le fluttuazioni intorno alla tendenza di lungo termine;
- la componente stagionale caratterizzata da oscillazioni ricorrenti con periodo inferiore all'anno;
- la componente irregolare dovuta a fattori erratici.

La procedura di destagionalizzazione è finalizzata all'eliminazione della componente stagionale attraverso un trattamento preliminare dei dati, inteso a correggere l'influenza esercitata dal diverso numero di giorni lavorativi contenuti nei periodi considerati (in genere, mesi o trimestri), dalla presenza di festività fisse o "mobili" come la Pasqua o, infine, da valori anomali (outlier), legati a fenomeni accidentali o straordinari (scioperi, calamità naturali, ecc.).

La serie storica sottoposta a tale procedura è quella delle ore di cassa integrazione guadagni autorizzate da gennaio 2000 per le diverse tipologie di intervento:

1. cassa integrazione ordinaria (CIGO);
2. cassa integrazione straordinaria (CIGS);
3. cassa integrazione in deroga (CIGD).

Avvalendosi del software GRETL integrato con la componente TRAMO-SEATS¹ si è deciso di destagionalizzare le singole serie storiche per tipologia di intervento e di riconciliare il totale per somma delle componenti destagionalizzate.

Sui valori destagionalizzati sono state poi calcolate le variazioni congiunturali riportate nel report.

¹ TRAMO-SEATS è una procedura di tipo model-based, cioè basata sulla costruzione di un particolare modello statistico per ciascuna serie storica analizzata

CASSA INTEGRAZIONE GUADAGNI PER TIPOLOGIA DI INTERVENTO

TAVOLA 1. SERIE STORICA MENSILE DELLE ORE AUTORIZZATE PER TIPOLOGIA DI INTERVENTO E VARIAZIONI % - PERIODO DA AGOSTO 2014 AD AGOSTO 2015

TIPO DI INTERVENTO	ORE AUTORIZZATE (dati assoluti)												
	agosto 14	settembre 14	ottobre 14	novembre 14	dicembre 14	gennaio 15	febbraio 15	marzo 15	aprile 15	maggio 15	giugno 15	luglio 15	agosto 15
CIG Ordinaria	5.901.272	21.791.820	20.103.832	20.106.360	17.564.119	14.898.097	16.901.381	22.599.870	19.457.096	22.412.324	17.088.391	16.372.483	3.847.456
CIG Straordinaria	50.510.841	55.978.494	63.510.940	41.469.831	38.301.741	28.076.999	38.843.168	36.589.214	37.214.768	38.996.364	31.622.520	28.417.879	25.696.525
CIG in Deroga	11.107.218	20.275.367	32.957.495	23.567.685	33.373.251	7.479.712	3.295.363	2.581.059	4.233.308	3.997.897	19.199.080	7.605.408	9.787.446
TOTALE	67.519.330	98.045.681	116.572.267	85.143.876	89.239.111	50.454.808	59.039.912	61.770.143	60.905.172	65.406.585	67.909.991	52.395.770	39.331.427

TIPO DI INTERVENTO	VARIAZIONI TENDENZIALI (dati percentuali)												
	agosto 14 / agosto 13	settembre 14 / settembre 13	ottobre 14 / ottobre 13	novembre 14 / novembre 13	dicembre 14 / dicembre 13	gennaio 15 / gennaio 14	febbraio 15 / febbraio 14	marzo 15 / marzo 14	aprile 15 / aprile 14	maggio 15 / maggio 14	giugno 15 / giugno 14	luglio 15 / luglio 14	agosto 15 / agosto 14
CIG Ordinaria	-33,3%	-32,2%	-40,4%	-25,3%	-26,3%	-37,9%	-28,3%	-18,0%	-14,1%	-9,1%	-24,8%	-19,0%	-34,8%
CIG Straordinaria	69,7%	52,9%	36,5%	-22,7%	-3,3%	-39,3%	-4,6%	-22,7%	-25,1%	-30,2%	-3,1%	-32,6%	-49,1%
CIG in Deroga	-71,1%	14,0%	152,5%	-23,6%	42,7%	-46,8%	-84,4%	-90,5%	-76,0%	-65,7%	29,4%	-18,3%	-11,9%
TOTALE	-12,4%	13,3%	25,0%	-23,5%	2,8%	-40,1%	-30,8%	-39,5%	-32,3%	-29,0%	-3,3%	-26,9%	-41,7%

TIPO DI INTERVENTO	variazioni congiunturali su dati destagionalizzati ⁽¹⁾⁽²⁾ (valori %)												
	agosto 14 / luglio 14	settembre 14 / agosto 14	ottobre 14 / settembre 14	novembre 14 / ottobre 14	dicembre 14 / novembre 14	gennaio 15 / dicembre 14	febbraio 15 / gennaio 15	marzo 15 / febbraio 15	aprile 15 / marzo 15	maggio 15 / aprile 15	giugno 15 / maggio 15	luglio 15 / giugno 15	agosto 15 / luglio 15
CIG Ordinaria	-1,2%	-0,4%	-5,9%	2,7%	-2,7%	-4,7%	-2,8%	12,8%	-5,4%	-0,4%	-8,2%	-6,8%	-7,7%
CIG Straordinaria	13,7%	2,3%	15,9%	-26,7%	6,4%	-28,3%	22,4%	-10,7%	9,4%	1,9%	-11,1%	-9,8%	-5,7%
CIG in Deroga	n.d.	n.d.	n.d.	n.d.	n.d.	n.d.	n.d.	n.d.	n.d.	n.d.	n.d.	n.d.	n.d.
TOTALE (3)	9,0%	1,5%	9,7%	-19,6%	3,6%	-21,4%	13,5%	-3,6%	4,2%	1,2%	-10,2%	-8,7%	-6,3%

(1) Il processo di destagionalizzazione è applicato alle serie storiche distinte per tipologia di intervento e area geografica, il totale è ottenuto sommando le componenti destagionalizzate

(2) La forte variabilità delle integrazioni salariali in deroga, non imputabile a fenomeni di stagionalità ma dovuta agli interventi di politica economica, rende impossibile la destagionalizzazione della suddetta serie storica.

(3) Il TOTALE si riferisce alle sole componenti Ordinaria e Straordinaria

FIGURA 1. VARIAZIONI CONGIUNTURALI PER TIPOLOGIA DI INTERVENTO PERIODO DA AGOSTO 2014 AD AGOSTO 2015

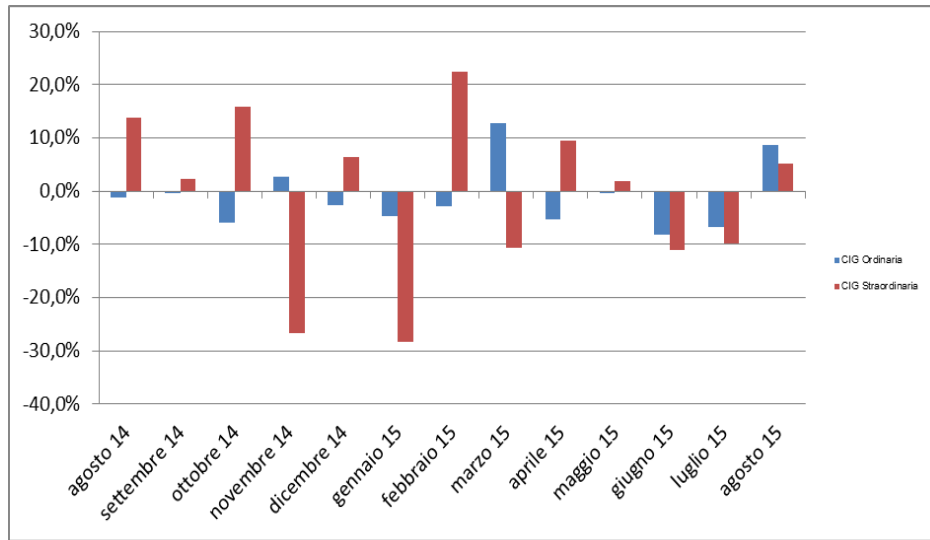
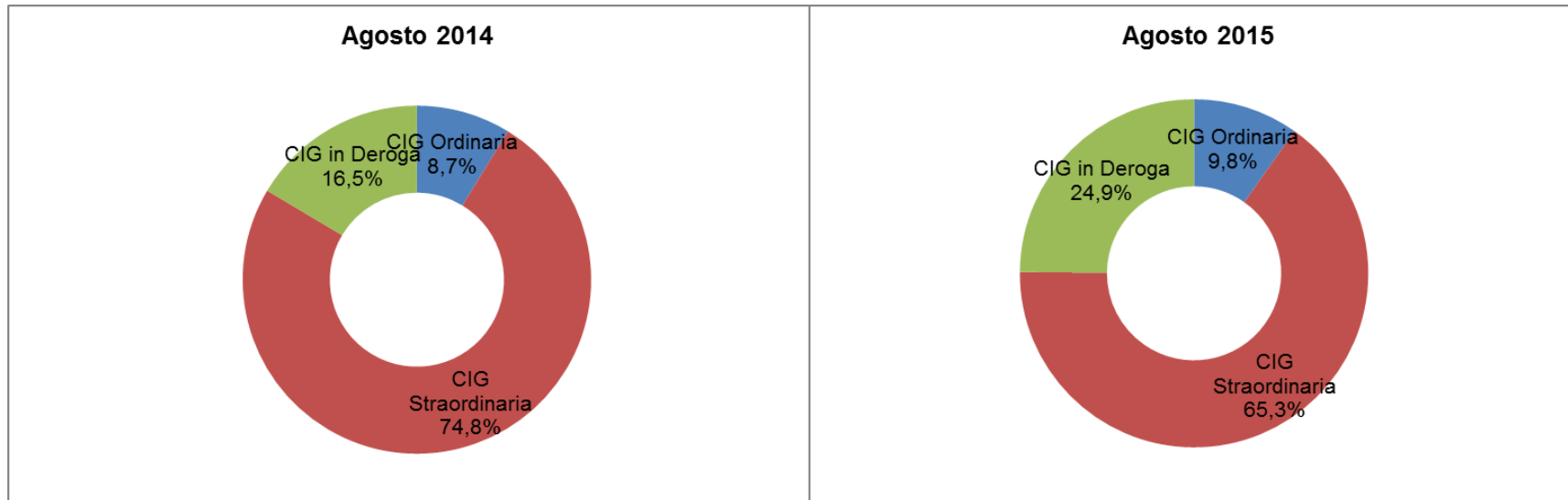


FIGURA 2. NUMERO DI ORE AUTORIZZATE PER TIPOLOGIA DI INTERVENTO AGOSTO 2014 VS AGOSTO 2015

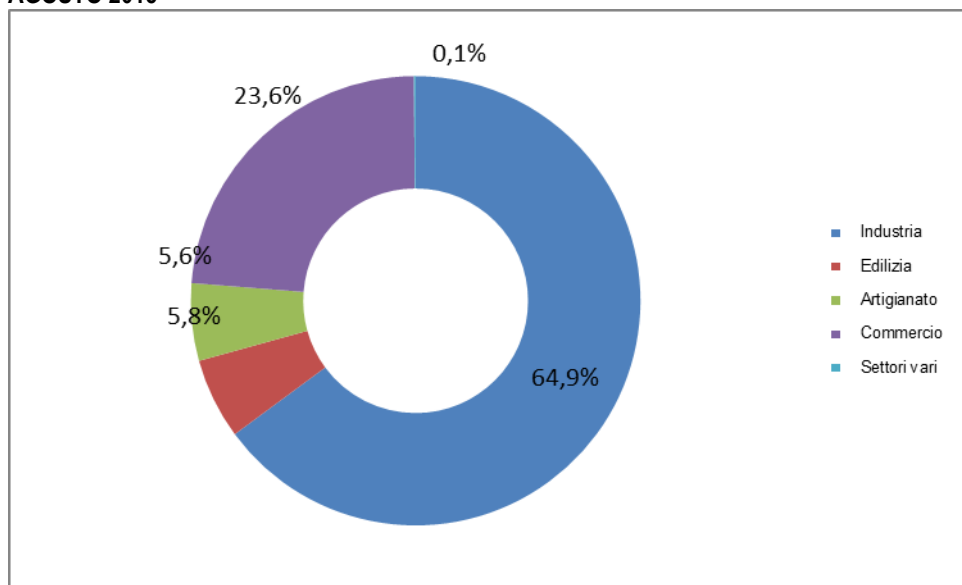


CASSA INTEGRAZIONE GUADAGNI PER RAMO DI ATTIVITÀ

TAVOLA 2. NUMERO DI ORE AUTORIZZATE PER TIPOLOGIA D'INTERVENTO E RAMO DI ATTIVITÀ' - AGOSTO 2014 VS AGOSTO 2015

TIPO DI INTERVENTO Rami di attività	AGOSTO			Valori cumulati GENNAIO - AGOSTO		
	2014	2015	agosto 15 / agosto 14 Variazione %	2014	2015	gen-ago 15/ gen-ago 14 Variazione %
CIG Ordinaria	5.901.272	3.847.456	-34,80%	171.279.515	133.577.098	-22,01%
Industria	4.912.722	2.880.721	-41,36%	123.240.223	97.581.243	-20,82%
Edilizia	988.550	966.735	-2,21%	48.039.292	35.995.855	-25,07%
CIG Straordinaria	50.510.841	25.696.525	-49,13%	365.157.172	265.457.437	-27,30%
Industria	44.514.402	18.824.434	-57,71%	310.849.570	218.625.701	-29,67%
Edilizia	1.803.279	982.359	-45,52%	24.371.711	17.791.379	-27,00%
Artigianato	654	-	-	65.612	210	-99,68%
Commercio	4.167.429	5.888.495	41,30%	29.797.761	28.974.643	-2,76%
Settori vari	25.077	1.237	-95,07%	72.519	65.504	-9,67%
CIG in Deroga	11.107.218	9.787.446	-11,88%	126.937.317	58.179.273	-54,17%
Industria	3.557.113	3.812.378	7,18%	30.466.879	13.029.886	-57,23%
Edilizia	557.648	337.267	-39,52%	9.799.036	3.904.838	-60,15%
Artigianato	1.689.742	2.188.593	29,52%	31.105.504	17.236.062	-44,59%
Commercio	5.259.937	3.403.155	-35,30%	54.586.324	23.624.486	-56,72%
Settori vari	42.778	46.053	7,66%	979.575	384.001	-60,80%
TOTALE	67.519.330	39.331.427	-41,75%	663.374.004	457.213.808	-31,08%
Industria	52.984.237	25.517.533	-51,84%	464.556.672	329.236.830	-29,13%
Edilizia	3.349.477	2.286.361	-31,74%	82.210.039	57.692.072	-29,82%
Artigianato	1.690.396	2.188.593	29,47%	31.171.116	17.236.272	-44,70%
Commercio	9.427.366	9.291.650	-1,44%	84.384.085	52.599.129	-37,67%
Settori vari	67.855	47.290	-30,31%	1.052.094	449.505	-57,28%

FIGURA 3. NUMERO DI ORE AUTORIZZATE PER RAMO DI ATTIVITA' -
AGOSTO 2015



CASSA INTEGRAZIONE GUADAGNI PER REGIONE E AREA GEOGRAFICA

TAVOLA 3. SERIE STORICA MENSILE DELLE ORE AUTORIZZATE PER AREA GEOGRAFICA E VARIAZIONI % - PERIODO DA AGOSTO 2014 AD AGOSTO 2015

Area Geografica	ore autorizzate (valori assoluti)												
	agosto 14	settembre 14	ottobre 14	novembre 14	dicembre 14	gennaio 15	febbraio 15	marzo 15	aprile 15	maggio 15	giugno 15	luglio 15	agosto 15
ITALIA	67.519.330	98.045.681	116.572.267	85.143.876	89.239.111	50.454.808	59.039.912	61.770.143	60.905.172	65.406.585	67.909.991	52.395.770	39.331.427
<i>Nord Ovest</i>	27.166.856	36.881.391	40.816.061	25.957.523	29.107.450	19.059.246	30.331.562	25.783.726	22.932.769	25.354.596	18.983.015	20.042.468	9.328.929
<i>Nord Est</i>	8.238.057	21.470.481	22.212.849	23.455.724	11.548.011	9.207.428	10.889.547	12.768.174	10.437.516	14.355.084	15.864.261	9.543.757	11.917.041
<i>Centro</i>	9.419.415	20.376.357	30.915.478	22.249.634	15.855.019	10.660.320	9.036.489	10.800.768	13.431.583	12.732.878	15.282.160	13.671.954	11.723.974
<i>Mezzogiorno</i>	22.695.002	19.317.452	22.627.879	13.480.995	32.728.631	11.527.814	8.782.314	12.417.475	14.103.304	12.964.027	17.780.555	9.137.591	6.361.483

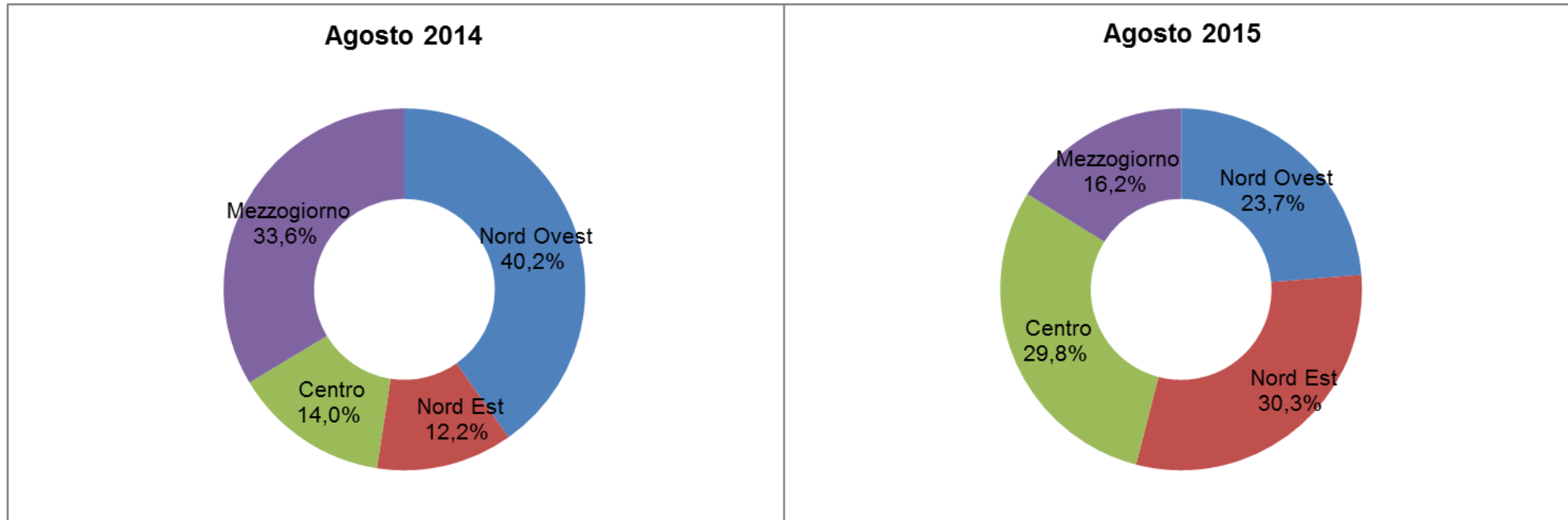
Area Geografica	variazioni tendenziali (valori %)												
	agosto 14 / agosto 13	settembre 14 / settembre 13	ottobre 14 / ottobre 13	novembre 14 / novembre 13	dicembre 14 / dicembre 13	gennaio 15 / gennaio 14	febbraio 15 / febbraio 14	marzo 15 / marzo 14	aprile 15 / aprile 14	maggio 15 / maggio 14	giugno 15 / giugno 14	luglio 15 / luglio 14	agosto 15 / agosto 14
ITALIA	-12,4%	13,3%	25,0%	-23,5%	2,8%	-40,1%	-30,8%	-39,5%	-32,3%	-29,0%	-3,3%	-26,9%	-41,7%
<i>Nord Ovest</i>	14,4%	0,1%	7,4%	-35,1%	4,1%	-38,0%	-14,5%	-34,5%	-21,8%	-37,5%	-30,1%	-27,0%	-65,7%
<i>Nord Est</i>	-53,2%	37,6%	24,0%	13,1%	-42,4%	-47,0%	-44,8%	-46,3%	-42,3%	-23,6%	29,9%	-33,9%	44,7%
<i>Centro</i>	-25,9%	27,6%	70,8%	-4,8%	-9,4%	-44,2%	-44,6%	-36,6%	-7,0%	-27,3%	-12,8%	-3,5%	24,5%
<i>Mezzogiorno</i>	-1,2%	6,6%	17,4%	-50,5%	53,6%	-32,5%	-36,7%	-43,5%	-49,8%	-15,0%	33,3%	-41,7%	-72,0%

Area Geografica	variazioni congiunturali su dati destagionalizzati ⁽¹⁾ (valori %)												
	agosto 14 / luglio 14	settembre 14 / agosto 14	ottobre 14 / settembre 14	novembre 14 / ottobre 14	dicembre 14 / novembre 14	gennaio 15 / dicembre 14	febbraio 15 / gennaio 15	marzo 15 / febbraio 15	aprile 15 / marzo 15	maggio 15 / aprile 15	giugno 15 / maggio 15	luglio 15 / giugno 15	agosto 15 / luglio 15
ITALIA	9,0%	1,5%	9,7%	-19,6%	3,6%	-21,4%	13,5%	-3,6%	4,2%	1,2%	-10,2%	-8,7%	-6,3%
<i>Nord Ovest</i>	7,3%	-4,1%	-6,1%	8,0%	-16,9%	-5,1%	25,6%	-19,0%	2,0%	12,4%	-16,7%	25,1%	-16,4%
<i>Nord Est</i>	-12,0%	26,3%	-9,0%	17,7%	-34,5%	3,4%	15,7%	-2,3%	-2,0%	12,9%	-28,9%	-17,0%	-1,5%
<i>Centro</i>	-13,7%	53,9%	42,4%	-50,8%	-18,2%	-0,2%	3,4%	13,5%	1,9%	0,9%	-10,0%	17,5%	5,2%
<i>Mezzogiorno</i>	51,6%	-30,2%	22,2%	-47,2%	152,4%	-56,2%	-5,5%	22,2%	16,4%	-26,7%	18,9%	-54,3%	-7,0%

(1) Il processo di destagionalizzazione è applicato alle serie storiche distinte per tipologia di intervento e area geografica, il totale è ottenuto sommando le componenti destagionalizzate. Poiché la forte variabilità delle integrazioni salariali in deroga, non imputabile a fenomeni di stagionalità ma dovuta agli interventi di politica economica, rende impossibile la destagionalizzazione della suddetta serie storica, è possibile presentare i valori destagionalizzati per le sole componenti Ordinaria e Straordinaria.

CASSA INTEGRAZIONE GUADAGNI PER AREA GEOGRAFICA

FIGURA 4. NUMERO DI ORE AUTORIZZATE PER AREA GEOGRAFICA – AGOSTO 2014 VS AGOSTO 2015



DISOCCUPAZIONE, ASPI, MINIASPI E MOBILITÀ

TAVOLA 4. SERIE STORICA MENSILE DELLE DOMANDE PRESENTATE DI DISOCCUPAZIONE, ASPI, MINI ASPI, DISOCCUPAZIONE AI LAVORATORI SOSPESI E MOBILITÀ' –
PERIODO DA LUGLIO 2014 A LUGLIO 2015

TIPO DI INTERVENTO	DOMANDE PRESENTATE												
	luglio 14	agosto 14	settembre 14	ottobre 14	novembre 14	dicembre 14	gennaio 15	febbraio 15	marzo 15	aprile 15	maggio 15	giugno 15	luglio 15
Disoccupazione ordinaria e speciale edile	409	238	610	1.226	1.063	784	572	399	344	563	422	255	219
Mobilità	20.584	8.739	13.812	16.994	19.642	53.113	13.998	6.249	5.329	4.982	5.259	5.908	5.312
Disoccupazione ordinaria ai lavoratori sospesi	2.691	762	3.787	2.334	1.409	1	4.499	1.515					
ASPI	226.269	79.836	141.443	195.446	153.931	116.089	142.421	91.142	90.727	100.699	40.071	5.618	972
Mini ASPI	58.037	28.389	96.174	112.279	62.750	44.032	53.862	33.784	32.945	35.460	16.280	2.646	286
NASPI											45.717	123.500	201.539
TOTALE	307.990	117.964	255.826	328.279	238.795	214.019	215.352	133.089	129.345	141.704	107.749	137.927	208.328